



AXIS 213 PTZ Network Camera

Installation Guide

ENGLISH

DEUTSCH

FRANCAIS

ESPAÑOL

ITALIANO

AXIS 213 Installation Guide

Please observe the following before installing the AXIS 213 PTZ Network Camera.

- This product is designed for indoor use or in locations where it is protected from rain and moisture. To operate the camera in these conditions, use the outdoor housing accessories.
- Do not use strong or abrasive detergents when cleaning the casing. Use a mild detergent and wipe gently.
- Never position the camera directly towards the sun or other bright objects. Whether the camera is in use or not, never aim it at the sun or other extremely bright objects.

Connecting the Hardware

If the AXIS 213 is to be mounted in a position where it is difficult to access, it is recommended that you set the IP address and get the camera up and running before completing the hardware installation, i.e. skip step 1 below until the installation is completely verified.

The AXIS 213 PTZ Network Camera is supplied with a bracket for ceiling mounting.

1. Drill two holes in the ceiling and secure the bracket with the appropriate screws according to the ceiling material.
2. Connect a standard network cable to your AXIS 213 and connect it to the network.
3. Optionally connect the Connection Module (not supplied) to the camera.
4. Connect the power cable.
5. The hardware installation is now complete, proceed to *Setting the IP address*, on page 4.



Note: If the AXIS 213 is to be placed upright on a desktop, remove the four screws on the underside of the unit to remove the bracket. Place the adhesive plastic feet by the screw holes.

Setting the IP address

The AXIS 213 is designed for use on an Ethernet network and must be assigned an IP address to make it accessible.

AXIS IP Utility

AXIS IP Utility is the recommended method for setting an IP address in Windows. This free application can be used on networks with or without a DHCP server. See page 5 for more information.

All installation methods

This table shows all of the available methods for setting or discovering the IP address. Select a method from the left-hand column and check the requirements for it to the right.

Installation methods ↓	Requirements →	DHCP Server in network	Install on same network segment	Internet connection with no HTTP proxy	Operating system
AXIS IP Utility (recommended method) See page 5		Optional	Required		Windows
UPnP™ See page 6		Optional	Required		Windows (ME or XP)
ARP/Ping See page 6			Required		All
AXIS Dynamic DNS Service See page 7		Recommended		Required	All
View DHCP server admin pages for IP address (See note below)		Required			All

- Notes:**
- UPnP™ and DHCP are both enabled by default in the AXIS 213.
 - The AXIS 213 has the default IP address 192.168.0.90
 - To view the admin pages for the DHCP server, please see the server's own documentation. You may need to contact your network administrator.
 - If setting the IP address fails, check that there is no firewall blocking the operation.

AXIS IP Utility

AXIS IP Utility is a free Windows application that discovers and displays Axis devices on your network.

The application can also be used to manually set a static IP address.


Note that you must install the PTZ network camera on the same network segment (physical subnet) as the computer running AXIS IP Utility.

AXIS IP Utility is available on the CD supplied with this product, or it can be downloaded from www.axis.com

Automatic discovery

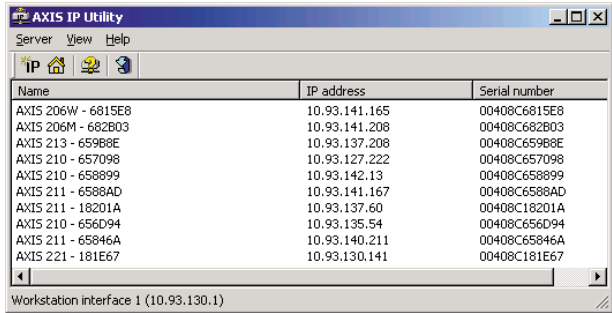
1. Check that the PTZ network camera is connected to the network and that power has been applied.
2. Start AXIS IP Utility. When the PTZ network camera appears in the window, double-click it to open the camera's home page.
3. See page 8 for instructions on how to set the password.

Set the IP address manually

1. Acquire an unused IP address on the same network segment your computer is connected to. Locate the serial number (S/N) on the camera's underside label.
2. Click the button  (Set IP address using serial number) and enter the serial number and IP address for the PTZ network camera.
3. Click the Set IP button and then restart the PTZ network camera (within 2 minutes).
4. Click View Home Page to access the PTZ network camera's web pages.
5. See page 8 for instructions on how to set the password.

Note:

AXIS IP Utility can be used to change a dynamically set IP address to a static one.



UPnP™

UPnP™ functionality is enabled by default in the AXIS 213. If also enabled on your computer (Windows ME or XP), the PTZ network camera will automatically be detected and a new icon will be added to “My Network Places.” Click this icon to access the PTZ network camera. See also page 8 for instructions on how to set the password.

Note:

To install the UPnP™ service on your computer, open the Control Panel from the **Start Menu** and select **Add/Remove Programs**. Select **Add/Remove Windows Components** and open the **Networking Services** section. Click **Details** and then select **UPnP** as the service to add.

UPnP™ is a certification mark of the UPnP™ Implementers Corporation.

Manual Installation with ARP/Ping

1. Acquire an unused IP address on the same network segment as your computer.
2. Locate the serial number (S/N) on the camera's underside label.
3. Open a Command Prompt on your computer. As appropriate for your operating system, enter the following commands:

Windows syntax:	Windows example:
arp -s <IP Address> <Serial Number> ping -l 408 -t <IP Address>	arp -s 192.168.0.125 00-40-8c-18-10-00 ping -l 408 -t 192.168.0.125
UNIX/Linux/Mac syntax:	UNIX/Linux/Mac example:
arp -s <IP Address> <Serial Number> temp ping -s 408 <IP Address>	arp -s 192.168.0.125 00:40:8c:18:10:00 temp ping -s 408 192.168.0.125

4. Check that the network cable is connected. Start/restart the camera by disconnecting and reconnecting power, which must be done within 2 minutes of entering the ARP command.
5. Close the Command prompt when you see 'Reply from 192.168.0.125: ...' or similar.
6. Start your browser, type in http://<IP address> in the Location/Address field and press Enter on your keyboard.
7. See page 8 for instructions on how to set the password.

Notes:

- To open a command prompt in Windows: from the Start menu, select Run... and type cmd (or command in Windows 98/ME). Click OK.
- To use the ARP command on a Mac OS X, use the Terminal utility, which is found under Applications > Utilities.

The AXIS Internet Dynamic DNS Service

The AXIS Internet Dynamic DNS Service is a free service provided by Axis. This service allows you to quickly and simply install your camera, which then receives a static name (DNS name) and a dynamic IP address. More information about the AXIS Internet Dynamic DNS Service is available at www.axiscam.net

To perform this procedure, your network should have an Internet connection with no HTTP proxy, and IP addresses should preferably be assigned via DHCP.

1. Connect the AXIS 213 to your local network, using a standard network cable.
2. Connect power to the camera.
3. Wait 60 seconds and, using a suitably pointed object, push the reset button on the underside of the camera once.
4. Visit www.axiscam.net where you will be guided through the remainder of the installation. Please have the serial number of your product ready and follow the instructions on the screen.

The serial number/MAC address (S/N) is located on the label on the underside of the AXIS 213

5. Enter a password for the root user (administrator).
6. If required, accept the installation of **AMC** onto your workstation. See *AXIS Media Control (AMC)*, on page 9 for more information.
7. The installation is now complete.

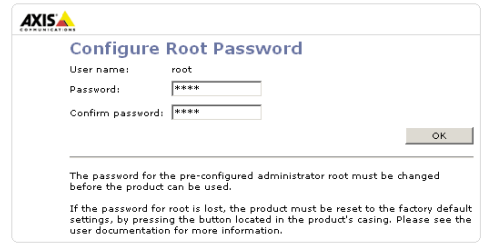
Note:

Please note that this procedure will send the IP address, firmware version, product type, serial number and HTTP port number of the PTZ network camera to the AXIS Internet Dynamic DNS Service. No personal information is transferred.

To remove the DNS name and unregister from this service, open the Setup pages in the PTZ network camera, click **System Options > Network > TCP/IP > Basic**, click the **Settings** button for the AXIS Internet Dynamic DNS Service and finally, click the **Remove** button.

Setting the Password

1. When accessing the AXIS 213 for the first time, the Configure Root Password dialog will be displayed on the screen.
2. Enter a password and then re-enter it, to confirm the spelling. Click OK.
3. The Enter Network Password dialog will appear. Enter the User name: root
Note: The default administrator user name root is permanent and cannot be deleted.
4. Enter the password as set in step 2 above, and click OK. If the password is lost, the AXIS 213 must be reset to the factory default settings. See page 9.
5. If required, click Yes to install AMC (AXIS Media Control), to allow viewing of the video stream in your browser. You will need administrator rights on the computer to do this.
6. The Live View page of the AXIS 213 is displayed, complete with links to the Setup tools, which allow you to customize the camera to your specific needs.



Configure Root Password

User name: root

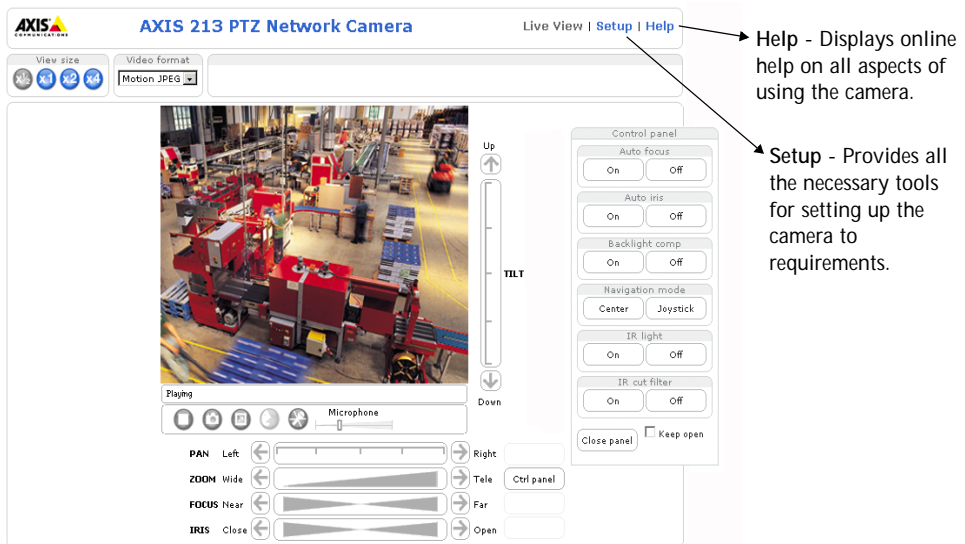
Password: ****

Confirm password: ****

OK

The password for the pre-configured administrator root must be changed before the product can be used.

If the password for root is lost, the product must be reset to the factory default settings, by pressing the button located in the product's casing. Please see the user documentation for more information.



AXIS 213 PTZ Network Camera Live View | [Setup](#) | [Help](#)

View size: [Icons] Video format: Motion JPEG

Playing [Icons] Microphone [Slider]

PAN Left [Slider] Right [Slider]

ZOOM Wide [Slider] Tele [Slider]

FOCUS Near [Slider] Far [Slider]

IRIS Close [Slider] Open [Slider]

Control panel

- Auto focus: On Off
- Auto iris: On Off
- Backlight comp: On Off
- Navigation mode: Center Joystick
- IR light: On Off
- IR cut filter: On Off

Close panel [Keep open]

Help - Displays online help on all aspects of using the camera.

Setup - Provides all the necessary tools for setting up the camera to requirements.

AXIS Media Control (AMC)

AXIS Media Control (AMC) is an ActiveX component required for Microsoft Internet Explorer, and is installed automatically on first use.

AMC must be installed for audio support and for viewing live images in Microsoft Internet Explorer. If your working environment restricts additional software components, you can configure your AXIS 213 to use a Java applet for updating the images (applies to video images, not audio). See the online help files under **Live View Config > Layout > Default Viewer** for Internet Explorer. Alternatively, use another supported Web browser.

Once AMC is installed, the AMC viewer toolbar will display the audio controls and additional video controls.

Accessing the AXIS 213 from the Internet

Once installed, your PTZ network camera is accessible on your local network (LAN). To access the PTZ network camera from the Internet, network routers must be configured to allow incoming traffic, which is usually done on a specific port. Please refer to the documentation for your router for further instructions.

For more information on this and other topics, please visit the Axis Support Web at www.axis.com/techsup

Resetting to the factory default settings

This will reset all parameters, including the IP address, to the Factory Default settings:

1. Disconnect power from the camera.
2. Press and hold the Reset button (on the underside of the camera) and reconnect power.
3. Keep the button pressed for 15 seconds, and then release it.
4. Re-install the camera using one of the methods described in this document.

Further information

For further information, please see the AXIS 213 User's Manual, which is available on the CD included in this package. Updated versions can be obtained from www.axis.com

AXIS 213 Montageanweisung

Beachten Sie Folgendes, bevor Sie die AXIS 213 PTZ-Netzwerkamera installieren.

- Dieses Produkt ist für eine Nutzung in Innenräumen vorgesehen. Es kann in Außenbereichen eingesetzt werden, wenn es vor Regen und Feuchtigkeit geschützt wird. Verwenden Sie bei einer Nutzung der Kamera unter diesen Bedingungen das entsprechende Außengehäusezubehör.
- Setzen Sie beim Reinigen des Gehäuses keine intensiven oder scheuernden Reinigungsmittel ein. Wischen Sie das Gehäuse vorsichtig mit einem sanften Reinigungsmittel ab.
- Setzen Sie die Kamera niemals direkter Sonneneinstrahlung oder anderen hellen Lichtquellen aus. Richten Sie die Kamera bei einer Nutzung oder Nichtnutzung nie auf die Sonne oder andere überdurchschnittliche helle Objekte.

Hardware installieren

Wenn das Modell AXIS 213 an einer schwer zugänglichen Position angebracht wird, empfiehlt es sich, die IP-Adresse festzulegen und die Kamera betriebsbereit zu machen, bevor die Hardwareinstallation erfolgt. Führen Sie in diesem Fall Schritt 1 (siehe unten) erst aus, wenn die Installation komplett abgeschlossen ist.

Im Lieferumfang der AXIS 213 PTZ-Netzwerkamera befindet sich eine Deckenmontagehalterung.

1. Bohren Sie zwei Löcher in die Decke und befestigen Sie die Halterung je nach Deckenmaterial mit den passenden Schrauben.
2. Schließen Sie ein Standard-Netzwerkkabel an AXIS 213 an, um das Gerät ins Netzwerk einzubinden.
3. Falls vorhanden, schließen Sie das Verbindungsmodul (Sonderzubehör) an die Kamera an.
4. Schließen Sie das Netzwerkkabel an.
5. Die Hardwareinstallation ist damit abgeschlossen. Fahren Sie fort mit *IP-Adresse festlegen*, auf Seite 12.



Hinweis: Wenn AXIS 213 aufrecht auf einem

Schreibtisch platziert werden soll, lösen Sie die vier Schrauben an der Unterseite des Geräts und entfernen Sie die Halterung. Setzen Sie die Haftfüße aus Kunststoff an die Schraubenlöcher ein.

IP-Adresse festlegen

Die AXIS 213 ist für die Benutzung in einem Ethernet-Netzwerk vorgesehen. Für den Zugriff auf die Kamera ist eine IP-Adresse erforderlich.

AXIS IP Utility

Es wird empfohlen, die Festlegung einer IP-Adresse unter Windows mit Hilfe von AXIS IP Utility vorzunehmen. Dieses kostenlose Programm kann in Netzwerken mit oder ohne DHCP-Server verwendet werden. Weitere Informationen hierzu finden Sie auf Seite 13.

Alle Installationsmethoden

Diese Tabelle bietet einen Überblick über die verfügbaren Methoden zum Festlegen bzw. Ermitteln der IP-Adresse. Wählen Sie in der linken Spalte eine Methode, und entnehmen Sie die Anforderungen den Spalten rechts davon.

Anforderungen ↓	DHCP-Server im Netzwerk	Installation im gleichen Netzwerksegment	Internetverbindung ohne HTTP-Proxy	Betriebssystem
AXIS IP Utility (empfohlene Methode) Siehe Seite 13	Optional	Erforderlich		Windows
UPnP™ Siehe Seite 14	Optional	Erforderlich		Windows (ME oder XP)
ARP/Ping Siehe Seite 14		Erforderlich		Alle
AXIS Dynamic DNS-Service Siehe Seite 15	Empfohlen		Erforderlich	Alle
Auf den Administrationsseiten des DHCP-Servers die IP-Adresse ermitteln (Siehe unten stehenden Hinweis)	Erforderlich			Alle

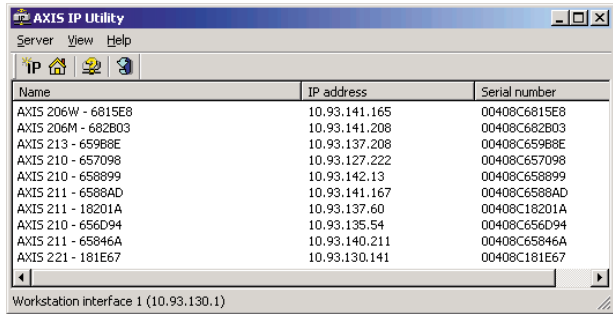
Hinweise:

- Sowohl UPnP™ als auch DHCP sind in der AXIS 213 standardmäßig aktiviert.
- Die Standard-IP-Adresse der AXIS 213 lautet 192.168.0.90
- Wie Sie die Administrationsseiten des DHCP-Servers anzeigen lassen können, entnehmen Sie bitte der Dokumentation zum Server. Wenden Sie sich ggf. auch an Ihren Netzwerkadministrator.
- Falls ein Festlegen der IP-Adresse nicht möglich ist, muss sichergestellt sein, dass die Datenübertragung nicht durch eine Firewall blockiert wird.

AXIS IP Utility

AXIS IP Utility ist eine kostenlose Windows-Anwendung, mit der Axis-Geräte im Netzwerk erkannt und angezeigt werden.

Die Anwendung dient außerdem zum manuellen Festlegen einer statischen IP-Adresse.



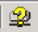
Beachten Sie, dass die AXIS 213 im gleichen Netzwerksegment (physisches Subnetz) installiert sein muss wie der Computer, auf dem AXIS IP Utility ausgeführt werden soll.

AXIS IP Utility befindet sich auf der im Lieferumfang enthaltenen CD und kann auch aus dem Internet heruntergeladen werden (www.axis.com/techsup).

Automatische Erkennung

1. Stellen Sie sicher, dass die AXIS 213 an das Netzwerk und an die Stromversorgung angeschlossen ist.
2. Starten Sie AXIS IP Utility. Doppelklicken Sie auf das Symbol der AXIS 213, um die Homepage der Kamera zu öffnen.
3. Anweisungen zum Festlegen des Kennworts finden Sie auf Seite 16.

IP-Adresse manuell einstellen

1. Wählen Sie eine nicht zugewiesene IP-Adresse aus dem Netzwerksegment, in dem sich auch Ihr Computer befindet. Suchen Sie auf dem Etikett auf der Unterseite der Kamera die Seriennummer (S/N).
2. Klicken Sie auf die Schaltfläche  (IP-Adresse mit Seriennummer festlegen), und geben Sie die Seriennummer und die IP-Adresse für die AXIS 213 ein.
3. Klicken Sie auf die Schaltfläche Set IP (IP einstellen), und starten Sie die AXIS 213 innerhalb von zwei Minuten neu.
4. Klicken Sie auf View Home Page (Startseite anzeigen), um auf die Webseiten der AXIS 213 zu gelangen.
5. Anweisungen zum Festlegen des Kennworts finden Sie auf Seite 16.

Hinweis:

Mit AXIS IP Utility kann eine dynamische IP-Adresse in eine statische umgewandelt werden.

UPnP™

Die UPnP™-Funktionalität der AXIS 213 ist standardmäßig aktiviert. Sofern diese Funktionalität auch auf Ihrem Computer (Windows ME oder XP) aktiviert ist, wird die Kamera automatisch erfasst, und unter "Netzwerkumgebung" wird ein entsprechendes Symbol hinzugefügt. Klicken Sie auf dieses Symbol, um auf die AXIS 213 zuzugreifen. Anweisungen zum Festlegen des Kennworts finden Sie auf Seite 16.

Hinweis:

Zur Installation des UPnP™-Dienstes auf Ihrem Computer öffnen Sie im Startmenü die Systemsteuerung, und wählen Sie hier **Software**. Wählen Sie **Windows-Komponenten hinzufügen/entfernen**, und wechseln Sie zum Bereich **Netzwerkdienste**. Klicken Sie auf **Details**, und wählen Sie dann **UPnP** als hinzuzufügenden Dienst aus.

UPnP™ ist eine Zertifizierungsmarke der UPnP™ Implementers Corporation.

Manuelle Installation mit ARP/Ping

1. Wählen Sie eine nicht zugewiesene IP-Adresse aus dem Netzwerksegment, in dem sich auch Ihr Computer befindet.
2. Suchen Sie auf dem Etikett auf der Unterseite der Kamera die Seriennummer (S/N).
3. Öffnen Sie auf Ihrem Computer das Befehlszeilenprogramm. Geben Sie dazu je nach verwendetem Betriebssystem folgende Befehle ein:

Windows -Syntax:	Beispiel für Windows:
<code>arp -s <IP-Adresse> <Seriennummer></code>	<code>arp -s 192.168.0.125 00-40-8c-18-10-00</code>
<code>ping -l 408 -t <IP-Adresse></code>	<code>ping -l 408 -t 192.168.0.125</code>
UNIX/Linux/Mac -Syntax:	Beispiel für UNIX/Linux/Mac:
<code>arp -s <IP-Adresse> <Seriennummer> temp</code>	<code>arp -s 192.168.0.125 00:40:8c:18:10:00 temp</code>
<code>ping -s 408 <IP-Adresse></code>	<code>ping -s 408 192.168.0.125</code>

4. Stellen Sie sicher, dass das Netzkabel angeschlossen ist. Starten Sie die Kamera neu, indem Sie die Stromversorgung trennen und wiederanschiessen. Dies muss binnen zwei Minuten nach Eingabe des Befehls "ARP" erfolgen.
5. Schließen Sie das Befehlszeilenprogramm, sobald "Reply from 192.168.0.125: ..." oder etwas Entsprechendes angezeigt wird.
6. Starten Sie einen Browser, geben Sie im Adressfeld "http://<IP-Adresse>" ein, und betätigen Sie die Eingabetaste auf der Tastatur.
7. Anweisungen zum Festlegen des Kennworts finden Sie auf Seite 16.

Hinweise:

- So öffnen Sie unter Windows das Befehlszeilenprogramm: Wählen Sie im Startmenü die Option Ausführen..., und geben Sie "cmd" ein ("command" für Windows 98/ME). Klicken Sie auf OK.
- Verwenden Sie zum Eingeben des Befehls "ARP" unter Mac OS X das Dienstprogramm "Terminal". Sie finden es unter Programme > Dienstprogramme.

AXIS Internet Dynamic DNS Service

Der AXIS Internet Dynamic DNS Service wird von Axis als kostenloser Service zur Verfügung gestellt. Damit können Sie Ihre Kamera schnell und einfach installieren. Die Kamera erhält dabei einen statischen Namen (DNS-Namen) und eine dynamische IP-Adresse. Weitere Einzelheiten zum AXIS Internet Dynamic DNS Service erhalten Sie unter www.axiscam.net.

Für diese Vorgehensweise sollte Ihr Netzwerk über einen Internetzugang ohne HTTP-Proxy verfügen, und die IP-Adressen sollten vorzugsweise über DHCP zugewiesen werden.

1. Verbinden Sie AXIS 213 über ein Standard-Netzwerkkabel mit dem lokalen Netzwerk.
2. Schließen Sie die PTZ-Netzwerkkamera an das Stromnetz an.
3. Warten Sie 60 s und betätigen Sie mit einem spitzen Gegenstand einmal die Reset-Taste an der Unterseite der PTZ-Kamera.
4. Auf der Website www.axiscam.net werden Sie durch den restlichen Installationsprozess geführt. Halten Sie die Seriennummer Ihres Produkts bereit und befolgen Sie die Anweisungen am Bildschirm.

Die Seriennummer/MAC-Adresse (S/N) steht auf dem Aufkleber auf der Unterseite des AXIS 213.

5. Geben Sie ein Kennwort für den Benutzer root (Administrator) ein.
6. Bestätigen Sie ggf. die AMC-Installation auf Ihrem Arbeitsplatz. Einzelheiten finden Sie unter *AXIS Media Control (AMC)*, auf Seite 17.
7. Die Installation ist damit abgeschlossen.

Wichtig!

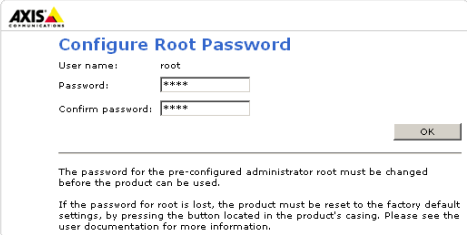
Beachten Sie, dass bei diesem Verfahren die IP-Adresse, Firmware-Version, Seriennummer sowie der Produkttyp der AXIS 213 an den Axis Internet Dynamic DNS Service übermittelt werden. Es werden keine persönlichen Daten übertragen.

DEUTSCH

Gehen Sie folgendermaßen vor, um den DNS-Namen zu entfernen und die Registrierung bei diesem Service zu entfernen: Öffnen Sie die Setup-Seiten der AXIS 213, und wählen Sie **System Options (Systemoptionen) > Network (Netzwerk) > TCP/IP > Basic (Grundeinstellungen)**. Klicken Sie anschließend auf die Schaltfläche **Settings (Einstellungen)** für den **AXIS Internet Dynamic DNS Service**, und klicken Sie auf die Schaltfläche **Remove (Entfernen)**.

Kennwort festlegen

1. Beim erstmaligen Zugriff auf die AXIS 213 wird auf dem Bildschirm das Dialogfeld **Configure Root Password (Root-Kennwort-konfigurieren)** angezeigt.
2. Geben Sie ein Kennwort ein, und wiederholen es zur Bestätigung der Schreibweise. Klicken Sie auf **OK**.
3. Das Dialogfeld **Enter Network Password (Netzwerkennwort eingeben)** wird angezeigt. Geben Sie folgenden Benutzernamen ein: **root**
Hinweis: Der standardmäßige Administrator-Benutzername **root** kann nicht gelöscht werden.
4. Geben Sie das Kennwort wie in Schritt 2 beschrieben ein, und klicken Sie auf **OK**. Falls Sie das Kennwort vergessen sollten, müssen Sie die AXIS 213 auf die Werkseinstellungen zurücksetzen. Siehe Seite 18.
5. Klicken Sie auf **Yes (Ja)**, um **AMC (AXIS Media Control)** zu installieren. Damit können Sie sich Video-Streams in Ihrem Browser ansehen. Hierzu müssen Sie über Administratorrechte für den Computer verfügen.



AXIS
COMMUNICATION

Configure Root Password

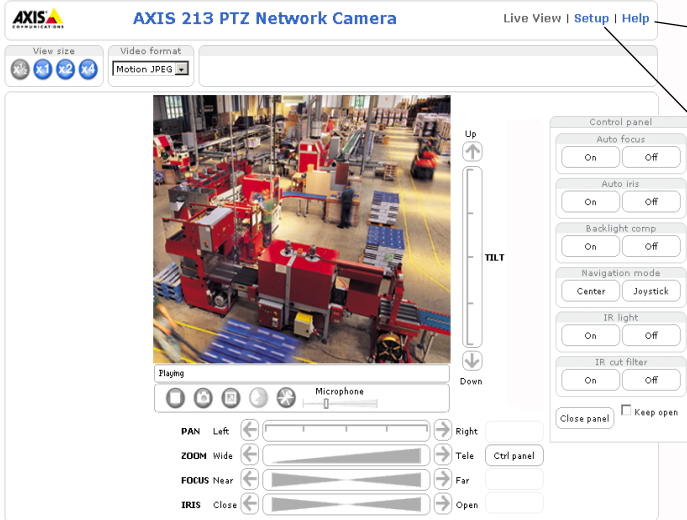
User name: root
Password: ****
Confirm password: ****

OK

The password for the pre-configured administrator root must be changed before the product can be used.

If the password for root is lost, the product must be reset to the factory default settings, by pressing the button located in the product's casing. Please see the user documentation for more information.

6. Die Seite Live View (Live-Ansicht) der AXIS 213 wird angezeigt. Sie enthält Links zu den Setup-Tools, mit denen Sie die Kamera an Ihre individuellen Bedürfnisse anpassen können.



Help (Hilfe): Hier rufen Sie die Online-Hilfe für die Kamera auf.

Setup: Hier finden Sie alle Tools, die Sie zum Anpassen der Kamera an Ihre persönlichen Anforderungen benötigen.

AXIS Media Control (AMC)

AXIS Media Control (AMC; AXIS-Mediensteuerung) ist eine ActiveX-Komponente, die für Microsoft Internet Explorer benötigt und bei der ersten Verwendung automatisch installiert wird.

Für eine Klangwiedergabe und zur Anzeige direkt übertragener Bilder in Microsoft Internet Explorer muss AMC installiert sein. Falls Ihre Arbeitsumgebung zusätzliche Softwarekomponenten nicht zulässt, können Sie AXIS 213 zum Aktualisieren der Bilder über ein Java-Applet konfigurieren (dies gilt für Videobilder, nicht für Audio). Hinweise entnehmen Sie der Online-Hilfe für Internet Explorer unter **Live View Config > Layout > Default Viewer**. Sie können ebenfalls einen anderen unterstützten Webbrowser verwenden.

Nach der Installation von AMC zeigt die Symbolleiste für den AMC-Viewer die Steuerelemente für die Klangwiedergabe sowie die zusätzlichen Steuerelemente für die Videowiedergabe an.

Auf die AXIS 213 vom Internet aus zugreifen

Sobald die AXIS 213 installiert ist, können Sie innerhalb Ihres lokalen Netzwerks (LAN) darauf zugreifen. Um auch über das Internet auf die Kamera zugreifen zu können, müssen Sie Ihre Netzwerk-Router so konfigurieren, dass sie den entsprechenden eingehenden Datenverkehr zulassen. Dabei wird meist ein bestimmter Port gewählt. Ausführliche Informationen zu diesem Thema finden Sie in der Dokumentation des Routers.

Weitere Informationen zu diesem und anderen Themen erhalten Sie im Axis Support Web unter www.axis.com/techsup

Werkseitige Standardeinstellungen wiederherstellen

Gehen Sie folgendermaßen vor, um sämtliche Parameter einschl. der IP-Adresse auf die werkseitigen Standardeinstellungen zurückzusetzen:

1. Trennen Sie die Kamera von der Stromversorgung.
2. Betätigen Sie die Reset-Taste (Rückseite), halten Sie diese gedrückt, und stellen Sie die Stromversorgung wieder her.
3. Halten Sie die Taste weiterhin 15 Sekunden lang gedrückt, und lassen Sie danach die Taste los.
4. Installieren Sie die AXIS 213 erneut. Wenden Sie dabei eine der in dieser Montageanweisung beschriebenen Verfahren an.

Weitere Informationen

Weitere Informationen finden Sie im AXIS 213 Benutzerhandbuch, das sich auf der mitgelieferten CD befindet. Aktualisierte Versionen erhalten Sie unter www.axis.com

AXIS 213 Guide d'installation

Veuillez observer ce qui suit avant d'installer la caméra de réseau PTZ AXIS 213.

- Ce produit est conçu pour être utilisé à l'intérieur ou à l'extérieur protégé de la pluie et de l'humidité. Pour une utilisation en extérieur, utilisez les accessoires de protection pour montage extérieur.
- N'utilisez pas de détergents abrasifs ou agressifs pour nettoyer le corps. Utilisez un détergent doux et essuyez avec précaution.
- N'orientez jamais la caméra directement vers le soleil ou d'autres objets brillants. Que la caméra soit en fonctionnement ou non, ne la dirigez jamais vers le soleil ou d'autres objets extrêmement brillants.

Connexion du matériel

Si l'AXIS 213 doit être montée dans une position difficile à atteindre, il est recommandé de définir son adresse IP et d'effectuer sa mise en marche avant de l'installer physiquement : sautez donc l'étape 1 ci-dessous et revenez-y une fois le reste de l'installation terminé.

La caméra de réseau PTZ AXIS 213 est fournie avec un support pour montage au plafond.

1. Percez deux trous dans le plafond et fixez le support avec des vis adaptées au matériau du plafond.
2. Connectez un câble réseau standard entre votre AXIS 213 et le réseau.
3. Au cas échéant, connectez le Module de connexion (non fourni) à la caméra.
4. Connectez l'alimentation.
5. L'installation physique est maintenant terminée, passez à *Définition de l'adresse IP*, à la page 20.



Remarque: Si l'AXIS 213 doit être montée à la verticale sur un bureau, retirez les quatre vis du dessous pour retirer le support. Placez les pieds en plastique adhésifs à côté des trous des vis.

Définition de l'adresse IP

L'AXIS 213 a été conçue pour être utilisée sur un réseau Ethernet et doit se voir attribuer une adresse IP pour être accessible.

Application AXIS IP Utility

Nous recommandons l'utilisation de l'application AXIS IP Utility pour la définition d'une adresse IP sous Windows. Cette application gratuite peut être utilisée sur des réseaux avec ou sans serveur DHCP. Reportez-vous à la page 21 pour plus d'informations.

Toutes les méthodes d'installation

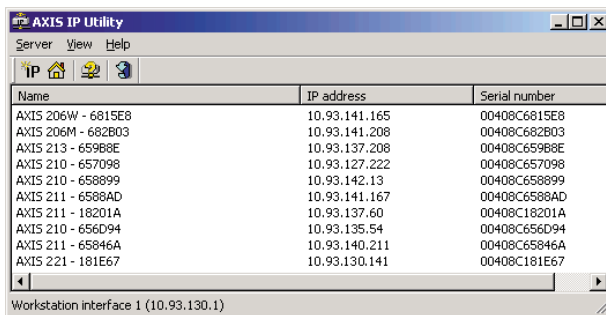
Ce tableau reprend toutes les méthodes disponibles permettant de définir ou de déterminer l'adresse IP. Sélectionnez une méthode dans la colonne de gauche et vérifiez-en les conditions dans la colonne de droite.

Méthodes d'installation ↓	Configuration minimale → requis			
	Serveur DHCP dans le réseau	Installation sur le même segment de réseau	Connexion Internet sans proxy HTTP	Système d'exploitation
Application AXIS IP Utility (méthode recommandée) Voir page 21	En option	Nécessaire		Windows
UPnP™ Voir page 22	En option	Nécessaire		Windows (ME ou XP)
ARP/Ping Voir page 22		Nécessaire		Tous
AXIS Dynamic DNS Service Voir page 23	Recommandé		Nécessaire	Tous
Consultez les pages administratives du serveur DHCP pour l'adresse IP (Voir remarque ci-dessous)	Nécessaire			Tous

- Remarques:**
- UPnP™ et DHCP sont tous deux activés par défaut dans l'AXIS 213.
 - L'adresse IP par défaut de l'AXIS 213 est 192.168.0.90.
 - Pour consulter les pages administratives du serveur DHCP, veuillez vous référer à la documentation du serveur. Il est possible que vous deviez contacter l'administrateur de votre réseau.
 - En cas d'échec de la définition de l'adresse IP, vérifiez qu'aucun pare-feu ne bloque l'opération.

Application AXIS IP Utility

L'utilitaire AXIS IP Utility est une application Windows gratuite servant à détecter et afficher les périphériques Axis de votre réseau.



Name	IP address	Serial number
AXIS 206W - 6815E8	10.93.141.165	00408C6815E8
AXIS 206M - 682B03	10.93.141.208	00408C682B03
AXIS 213 - 659B8E	10.93.137.208	00408C659B8E
AXIS 210 - 657098	10.93.127.222	00408C657098
AXIS 210 - 658899	10.93.142.13	00408C658899
AXIS 211 - 6588AD	10.93.141.167	00408C6588AD
AXIS 211 - 18201A	10.93.137.60	00408C18201A
AXIS 210 - 656D94	10.93.135.54	00408C656D94
AXIS 211 - 65846A	10.93.140.211	00408C65846A
AXIS 221 - 181E67	10.93.130.141	00408C181E67

Workstation interface 1 (10.93.130.1)

Cette application peut également être utilisée pour définir manuellement une adresse IP statique.

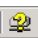
Notez que vous devez installer l'AXIS 213 sur le même segment de réseau (sous-réseau physique) que l'ordinateur exécutant l'application AXIS IP Utility.

L'utilitaire AXIS IP est disponible sur le CD fourni avec ce produit ou peut être téléchargée sur www.axis.com/techsup

Détection automatique

1. Vérifiez que l'AXIS 213 est connectée au réseau et que l'alimentation est activée.
2. Démarrez AXIS IP Utility. Double-cliquez sur l'icône network camera lorsqu'elle apparaît dans la fenêtre de façon à ouvrir la page d'accueil.
3. Consultez la page 24 pour savoir comment définir le mot de passe.

Définition manuelle de l'adresse IP

1. Trouvez une adresse IP inutilisée sur le même segment de réseau que celui de votre ordinateur. Repérez le numéro de série (S/N) sur l'étiquette située sous la caméra.
2. Cliquez sur le bouton  (Paramétrer l'adresse IP en utilisant le numéro de série) puis saisissez le numéro de série et l'adresse IP de l'AXIS 213.
3. Cliquez sur le bouton Set IP (Paramétrer IP) puis redémarrez l'AXIS 213 (dans les 2 minutes).
4. Cliquez sur Afficher page d'accueil pour accéder aux pages Web de l'AXIS 213.
5. Consultez la page 24 pour savoir comment définir le mot de passe.

Remarque:

AXIS IP Utility peut servir à transformer une adresse IP dynamique en une adresse IP statique.

UPnP™

La fonction UPnP™ est activée par défaut dans l'AXIS 213. Si elle est aussi activée sur votre ordinateur (Windows ME ou XP), la caméra sera automatiquement détectée et une nouvelle icône sera ajoutée à « Mes emplacements réseau ». Cliquez sur cette icône pour accéder à la caméra AXIS 213. Consultez également la page 24 pour savoir comment définir le mot de passe.

Remarque:

Pour installer le service UPnP™ sur votre ordinateur, ouvrez le Panneau de configuration depuis le menu Démarrer et sélectionnez **Ajout/suppression de programmes**. Sélectionnez **Ajouter/Supprimer des composants Windows** et ouvrez la section **Services de mise en réseau**. Cliquez sur **Détails**, puis sélectionnez **UPnP** comme service à ajouter.

UPnP™ est une marque de certification de UPnP™ Implementers Corporation.

Installation manuelle avec ARP/Ping

1. Trouvez une adresse IP inutilisée sur le même segment de réseau que celui de votre ordinateur.
2. Repérez le numéro de série (S/N) sur l'étiquette située sous la caméra.
3. Ouvrez une invite de commande sur votre ordinateur. En fonction de votre système d'exploitation, entrez les commandes suivantes :

Syntaxe pour Windows :	Exemple pour Windows :
arp -s <adresse IP> <numéro de série> ping -l 408 -t <adresse IP>	arp -s 192.168.0.125 00-40-8c-18-10-00 ping -l 408 -t 192.168.0.125
Syntaxe pour UNIX/Linux/Mac :	Exemple pour UNIX/Linux/Mac :
arp -s <adresse IP> <numéro de série> temp ping -s 408 <adresse IP >	arp -s 192.168.0.125 00:40:8c:18:10:00 temp ping -s 408 192.168.0.125

4. Contrôlez que le câble de réseau est branché. Démarrez/redémarrez la caméra en débranchant/rebranchant l'alimentation. Cette opération doit avoir lieu dans les 2 minutes qui suivent la saisie de la commande ARP.
5. Fermez l'invite de commande lorsque vous voyez 'Reply from 192.168.0.125: ...' ou équivalent.
6. Démarrez votre navigateur, tapez `http://<adresse IP>` dans le champ **Emplacement/Adresse** et appuyez sur **Entrée** sur le clavier.

7. Consultez la page 24 pour savoir comment définir le mot de passe.

- Remarque:**
- Pour ouvrir une invite de commande dans Windows : dans le menu Démarrer, sélectionnez Exécuter... et tapez cmd (ou command sous Windows 98/ME). Cliquez sur OK.
 - Pour utiliser la commande ARP sur un Mac OS X, utilisez l'utilitaire Terminal, disponible sous Application > Utilitaires.

AXIS Internet Dynamic DNS Service

AXIS Internet Dynamic DNS Service est un service gratuit offert par Axis pour vous permettre d'installer rapidement et facilement votre caméra, qui reçoit ainsi un nom statique (nom DNS) et une adresse IP dynamique. Davantage d'informations sur l'AXIS Internet Dynamic DNS service sont disponibles sur le site www.axiscam.net.

Pour effectuer cette procédure, votre réseau doit disposer d'une connexion Internet sans proxy HTTP. L'affectation des adresses IP doit quant à elle de préférence avoir lieu via DHCP.

1. Connectez l'AXIS 213 à votre réseau local en utilisant un câble de réseau standard.
2. Connectez l'alimentation à la caméra de réseau PTZ.
3. Attendez 60 secondes et, à l'aide d'un objet pointu adéquat, appuyez une fois sur le bouton de réinitialisation sous la caméra PTZ.
4. Visitez le site www.axiscam.net où vous serez guidé pour le reste de l'installation. Veillez à disposer du numéro de série de votre produit et suivez les instructions affichées sur l'écran.

Le numéro de série/adresse MAC (S/N) se trouve sur l'étiquette collée sous l'AXIS 213

5. Entrez un mot de passe pour l'utilisateur root (administrateur).
6. Si demandé, acceptez l'installation d'AMC sur votre poste de travail. Voir *Définition du mot de passe*, à la page 24 pour davantage d'information.
7. L'installation est maintenant terminée.

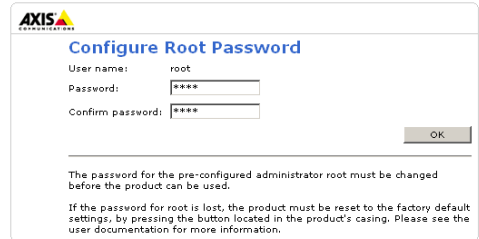
Important!

Remarque que cette procédure enverra l'adresse IP de l'AXIS 213, la version du logiciel microprogrammé et le numéro de série à Axis Internet Dynamic DNS Service. Aucune information personnelle n'est transmise.

Pour retirer le nom DNS et vous désenregistrer de ce service, ouvrez les pages Setup dans l'AXIS 213, cliquez sur **System Options > Network > TCP/IP > Basic**, puis cliquez sur le bouton **Settings** de **AXIS Internet Dynamic DNS Service** et enfin sur le bouton **Remove**.

Définition du mot de passe

1. Si vous accédez à la caméra AXIS 213 pour la première fois, la fenêtre de dialogue 'Configure Root Password' s'affiche sur l'écran.
2. Entrez un mot de passe et entrez-le de nouveau pour en confirmer l'orthographe. Cliquez sur **OK**.
3. La boîte de dialogue « Enter Network Password » s'affiche. Entrez le nom d'utilisateur : **root**.
Remarque : le nom d'utilisateur par défaut de l'administrateur, à savoir **root**, est permanent et ne peut pas être supprimé.
4. Entrez le mot de passe comme expliqué à l'étape 2 et cliquez sur **OK**. Si vous avez oublié votre mot de passe, vous devrez rétablir les paramètres d'usine de la caméra AXIS 213. Reportez-vous à la page 26.
5. Si nécessaire, cliquez sur **Oui** pour installer **AMC (Axis Media Control)** afin de pouvoir voir le flot vidéo dans votre navigateur. Pour ce faire, vous devrez être connecté à votre ordinateur avec des droits d'administrateur.



AXIS
213

Configure Root Password

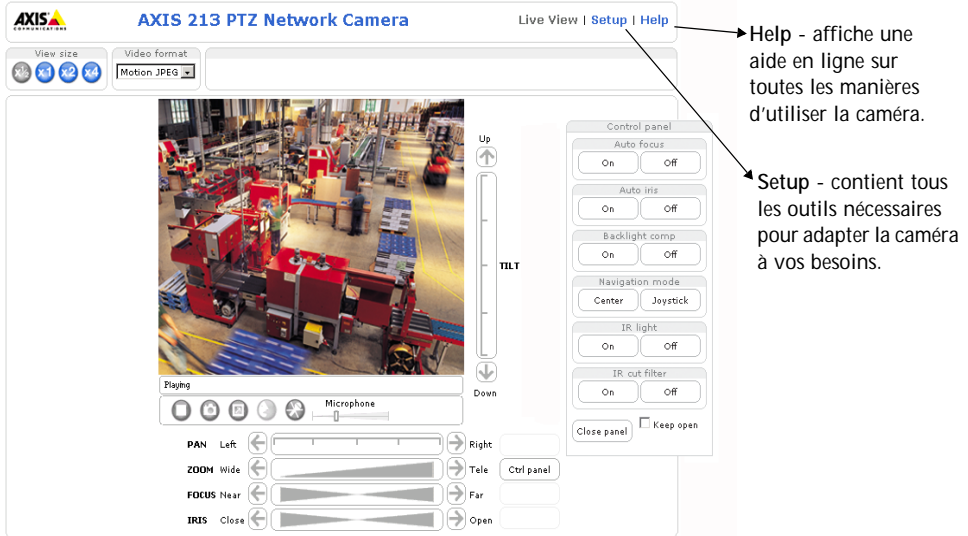
User name: root
Password: ****
Confirm password: ****

OK

The password for the pre-configured administrator root must be changed before the product can be used.

If the password for root is lost, the product must be reset to the factory default settings, by pressing the button located in the product's casing. Please see the user documentation for more information.

6. La page Live View de la caméra AXIS 213 s'affiche, avec des liens vers les outils de configuration qui vous permettent d'adapter la caméra à vos propres besoins.



AXIS Media Control (AMC)

AXIS Media Control (AMC) : un composant ActiveX exigé par Microsoft Internet Explorer et qui est automatiquement installé dès la première utilisation.

AMC doit être installé pour le support audio et pour visualiser les images en direct dans Microsoft Internet Explorer. Si votre environnement de travail limite les composants logiciels supplémentaires, vous pouvez configurer votre AXIS 213 pour utiliser un applet Java pour la mise à jour des images (concerne les images vidéo, pas les audio). Reportez-vous au fichier d'aide en ligne sous **Live View Config > Layout > Default Viewer** pour davantage d'information sur Internet Explorer. Vous pouvez également utiliser un autre navigateur Web.

Quand AMC est installé, la barre d'outils du visualiseur AMC affiche les commandes audio et les commandes vidéo supplémentaires.

Accès à la caméra AXIS 213 depuis Internet

Une fois installée, votre caméra AXIS 213 est accessible depuis votre réseau local (LAN). Pour accéder à la caméra depuis Internet, vous devez configurer les routeurs réseau afin d'autoriser l'entrée de données, ce qui se fait généralement sur un port spécifique. Consultez la documentation de votre routeur pour obtenir davantage d'instructions.

Pour de plus amples informations, visitez le site de support d'Axis sur www.axis.com/techsup.

Retour aux paramètres par défaut définis en usine

Procédez comme suit pour revenir aux paramètres par défaut définis en usine et réinitialiser l'adresse IP:

1. Débranchez l'alimentation de la caméra.
2. Maintenez enfoncé le bouton de réinitialisation (à sous de la caméra) et rebranchez l'alimentation.
3. Maintenez le bouton enfoncé pendant à 15 secondes, puis relâchez le bouton.
4. Réinstallez la caméra AXIS 213 à l'aide d'une des méthodes d'installation décrite dans ce document.

Informations complémentaires

Pour davantage d'informations, consultez le Manuel de l'utilisateur de l'AXIS 213 disponible sur le CD fourni. Des versions mises à jour sont disponibles sur www.axis.com

Instalación de la AXIS 213

Sírvase observar lo siguiente antes de instalar la Cámara de Red PTZ AXIS 213.

- Este producto está diseñado para uso en interiores o locales donde está protegido de la lluvia y la humedad. Para hacer funcionar la cámara en tales condiciones, utilice los accesorios para alojamiento en exteriores.
- No utilice detergentes fuertes o abrasivos al limpiar la carcasa. Utilice un detergente suave y seque con cuidado.
- Nunca coloque la cámara directamente dirigida hacia el sol u otros objetos brillantes. Ya sea si utiliza o no la cámara, nunca la apunte hacia el sol u otros objetos extremadamente brillantes.

Conexión del hardware

Si la AXIS 213 debe ser montada en una posición de difícil acceso, recomendamos que configure la dirección IP, instale y haga funcionar la cámara antes de completar la instalación del hardware, es decir omita el paso 1 más adelante hasta que la instalación haya sido totalmente verificada.

La Cámara de Red PTZ AXIS 213 se suministra con un soporte para montaje en el techo.

1. Taladre dos orificios en el techo y fije el soporte con tornillos adecuados para el material del techo.
2. Conecte un cable de red estándar a su AXIS 213 y conéctelo a la red.
3. Como opción, conecte el Módulo de Conexión (no se incluye) a la cámara.
4. Conecte el cable de alimentación.
5. La instalación del hardware está lista, continúe en *Configuración de la dirección IP*, en la página 28.



Nota: Si la AXIS 213 va a colocarse en posición vertical sobre un escritorio, retire los cuatro tornillos en el lado inferior de la unidad para retirar el soporte. Coloque los pies de plástico adhesivos junto a los orificios de los tornillos.

Configuración de la dirección IP

La AXIS 213 está diseñada para funcionar en una red Ethernet y debe configurarse una dirección IP para facilitar el acceso.

AXIS IP Utility

AXIS IP Utility es el método recomendado para configurar una dirección IP en Windows. Esta aplicación gratuita puede utilizarse en redes con o sin servidor DHCP. Para obtener más información, consulte la página 29.

Todos los métodos de instalación

Esta tabla presenta todos los métodos disponibles para configurar o descubrir la dirección IP. Seleccione un método de la columna izquierda y compruebe los requisitos relacionados a la derecha.

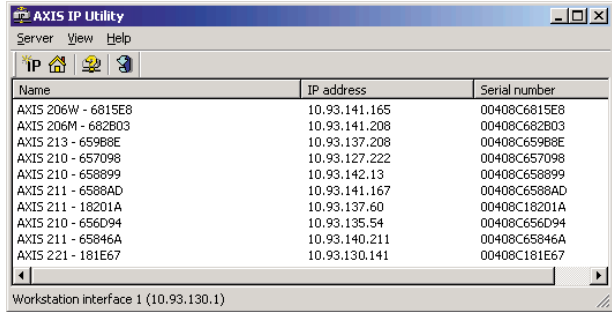
Requisitos →	Servidor DHCP en red	Instalar en el mismo segmento de red	Conexión a Internet sin proxy HTTP	Sistema operativo
Métodos de instalación ↓				
AXIS IP Utility (método recomendado) Consulte la página 29	Opcional	Necesario		Windows
UPnP™ Consulte la página 30	Opcional	Necesario		Windows (ME o XP)
ARP/Ping Consulte la página 30		Necesario		Todos
AXIS Dynamic DNS Service Consulte la página 31	Recomendado		Necesario	Todos
Consultar las páginas admin del servidor DHCP relativas a la dirección IP (Consulte la nota que aparece a continuación)	Necesario			Todos

Notas:

- UPnP™ y DHCP están habilitados de forma predeterminada en la AXIS 213.
- La dirección IP predeterminada de la AXIS 213 es 192.168.0.90
- Para visualizar las páginas admin del servidor DHCP, consulte la documentación del servidor. Es posible que deba ponerse en contacto con su administrador de redes.
- Si no puede configurar la dirección IP, compruebe que no haya ningún cortafuegos que bloquee la operación.

AXIS IP Utility

AXIS IP Utility es una aplicación de Windows gratuita que detecta y muestra dispositivos Axis en su red, y que, además, puede utilizarse para asignar manualmente una dirección IP estática.



Name	IP address	Serial number
AXIS 206W - 6815E8	10.93.141.165	00408C6815E8
AXIS 206M - 682B03	10.93.141.208	00408C682B03
AXIS 213 - 659B8E	10.93.137.208	00408C659B8E
AXIS 210 - 657098	10.93.127.222	00408C657098
AXIS 210 - 658899	10.93.142.13	00408C658899
AXIS 211 - 6588AD	10.93.141.167	00408C6588AD
AXIS 211 - 18201A	10.93.137.60	00408C18201A
AXIS 210 - 656D94	10.93.135.54	00408C656D94
AXIS 211 - 65846A	10.93.140.211	00408C65846A
AXIS 221 - 181E67	10.93.130.141	00408C181E67

Workstation interface 1 (10.93.130.1)


Recuerde que debe instalar la AXIS 213 en el mismo segmento de red (subred física) que el equipo que ejecuta AXIS IP Utility.

AXIS IP Utility está incluida en el CD suministrado con este producto y también puede descargarse desde www.axis.com/techsup

Detección automática

1. Compruebe que la AXIS 213 está conectada a la red y que recibe alimentación.
2. Inicie AXIS IP Utility. Cuando aparezca la AXIS 213 en la ventana, haga doble clic para abrir la página de inicio.
3. Consulte la página 33 para obtener instrucciones sobre cómo configurar la contraseña.

Configuración manual de la dirección IP

1. Adquiera una dirección IP no utilizada en el mismo segmento de red en el que está conectado su equipo. Busque el número de serie (N/S) en la etiqueta situada en la parte inferior de la cámara.
2. Haga clic en el botón  (Configurar la dirección IP con el número de serie) e introduzca el número de serie y la dirección IP de la AXIS 213.
3. Haga clic en el botón Set IP y, a continuación, reinicie la AXIS 213 (al cabo de 2 minutos).
4. Haga clic en View Home Page para acceder a las páginas web de AXIS 213.
5. Consulte la página 33 para obtener instrucciones sobre cómo configurar la contraseña.

Note:

Se puede utilizar AXIS IP Utility para cambiar una dirección IP configurada de forma dinámica por una estática.

UPnP™

La funcionalidad UPnP™ está habilitada de forma predeterminada en la AXIS 213. Si también está habilitada en su equipo (Windows ME o XP), el equipo detectará la cámara automáticamente y agregará un nuevo icono a "Mis sitios de red". Haga clic en este icono para acceder a la AXIS 213.

Consulte también la página 33 para obtener instrucciones sobre cómo configurar la contraseña.

Nota:

Para instalar el servicio UPnP™ en su equipo, abra el Panel de control desde el menú Inicio y seleccione **Agregar o quitar programas**. Seleccione **Agregar o quitar componentes de Windows** y abra la sección **Servicios de red**. Haga clic en **Detalles** y después seleccione **UPnP** como el servicio que va a agregar.

UPnP™ es una marca de certificación de UPnP™ Implementers Corporation.

Instalación manual con ARP/Ping

1. Adquiera una dirección IP que no esté en uso en el mismo segmento de red en el que está conectado su equipo.
2. Busque el número de serie (N/S) en la etiqueta situada en la parte inferior de la cámara.
3. Abra el Símbolo del sistema en su PC. Introduzca los siguientes comandos en función de su sistema operativo:

Sintaxis de Windows:	Ejemplo de Windows:
arp -s <IP Address> <Número de serie> ping -l 408 -t <IP Address>	arp -s 192.168.0.125 00-40-8c-18-10-00 ping -l 408 -t 192.168.0.125
Sintaxis de UNIX/Linux/Mac:	Ejemplo de UNIX/Linux/Mac:
arp -s <IP Address> <Número de serie> temp ping -s 408 <IP Address>	arp -s 192.168.0.125 00:40:8c:18:10:00 temp ping -s 408 192.168.0.125

4. Compruebe que el cable de red esté conectado. Inicie o reinicie la cámara desconectando y volviendo a conectar la alimentación. Este procedimiento debe realizarse en los 2 minutos siguientes a la introducción del comando ARP.
5. Cierre el símbolo del sistema cuando vea 'Reply from 192.168.0.125: ...' o similar.
6. Inicie su explorador, escriba `http://<dirección IP>` en el campo Ubicación/Dirección, y presione **Intro** en su teclado.

7. Consulte la página 33 para obtener instrucciones sobre cómo configurar la contraseña.

Nota:

- Para abrir un símbolo del sistema en Windows: desde el menú Inicio, seleccione Ejecutar... y escriba cmd (o command en Windows 98/ME). Haga clic en Aceptar.
- Para utilizar el comando ARP en un sistema operativo Mac OS X, utilice la utilidad Terminal, que se encuentra en Aplicaciones > Utilidades.

El AXIS Internet Dynamic DNS Service

El AXIS Internet Dynamic DNS Service es un servicio gratuito de Axis, que le permite instalar su cámara de forma rápida y sencilla y, después, recibir un nombre estático (nombre DNS) y una dirección IP dinámica. Encontrará más información sobre el AXIS Internet Dynamic DNS Service en www.axiscam.net

Para realizar este procedimiento, es conveniente que su red disponga de una conexión de Internet sin proxy HTTP, y las direcciones IP deberían asignarse preferiblemente a través de DHCP.

1. Conecte la AXIS 213 a su red local, utilizando un cable de red estándar.
2. Conecte la alimentación a la Cámara de Red PTZ.
3. Espere 60 segundos y, utilizando un objeto puntiagudo adecuado, presione una vez el botón de reset en el lado inferior de la cámara PTZ.
4. Visite www.axiscam.net dónde le guiarán a través del resto de la instalación. Sírvase tener listo el número de serie de su producto y siga las instrucciones de la pantalla.

El número de serie/dirección MAC (S/N) está situado en la etiqueta en el lado inferior de la AXIS 213

5. Ingrese una contraseña para el usuario root (administrador).
6. Si se requiere, acepte la instalación de **AMC** en su estación de trabajo. Para más información, consulte *AXIS Media Control (AMC)*, en la página 34.
7. La instalación ha finalizado.

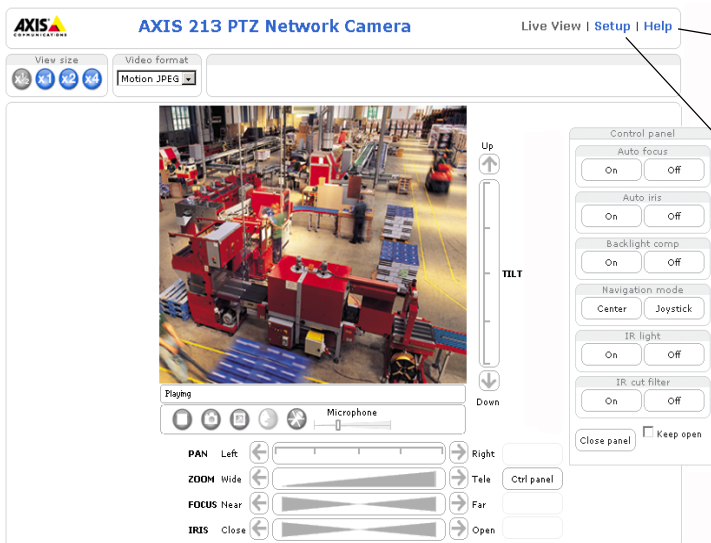
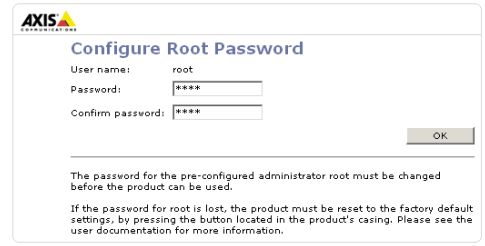
Importante!

Tenga en cuenta que este procedimiento enviará la dirección IP de AXIS 213, versión de firmware, tipo de producto y número de serie al AXIS Internet Dynamic DNS Service, pero no se transferirá ningún tipo de información personal.

Para eliminar el nombre DNS y dar de baja el registro este servicio, abra las páginas de configuración del AXIS 213, haga clic en **System Options** (Opciones del sistema) > **Network (Red)** > **TCP/IP** > **Basic (Básico)**, haga clic en el botón **Settings** (Configuración) del **AXIS Internet Dynamic DNS Service** y, por último, haga clic en el botón **Remove** (Eliminar).

Configuración de la contraseña

1. Cuando acceda a la AXIS 213 por primera vez, aparecerá el diálogo “Configure Root Password” en la pantalla.
2. A continuación, escriba una contraseña y vuelva a escribirla para confirmarla. Haga clic en OK.
3. Aparecerá el diálogo “Enter Network Password”. Escriba el nombre de usuario: root
Nota: El nombre de usuario predeterminado para el administrador root es permanente y no se puede borrar.
4. Escriba la contraseña que introdujo en el paso 2, y haga clic en OK. Si perdió u olvidó la contraseña, debe restablecer la AXIS 213 a los valores iniciales. Consulte la página 34.
5. Si es necesario, haga clic en Yes para instalar el AMC (AXIS Media Control) para poder visualizar el flujo de vídeo en el explorador. Para ello, debe tener derechos de administrador en su equipo.
6. La página de Live View de la AXIS 213 aparece con enlaces a las herramientas de configuración que le permiten adaptar la cámara a sus necesidades específicas.



Help - Presenta ayuda en línea sobre todos los aspectos del uso de la cámara.

Setup - Proporciona todas las herramientas necesarias para configurar la cámara según sus requisitos.

AXIS Media Control (AMC)

AXIS Media Control (AMC) – un componente ActiveX requerido para Microsoft Internet Explorer, que es instalado automáticamente en el primer uso.

AMC debe ser instalado para soporte de audio y para ver imágenes en vivo en Microsoft Internet Explorer. Si su entorno de trabajo limita componentes de software adicionales, Ud. puede configurar su AXIS 213 para que utilice Java applet para actualizar las imágenes (se refiere a imágenes de vídeo, no audio). Vea los archivos de ayuda en línea bajo **Live View Config > Layout > Default Viewer** para Internet Explorer. O utilice otro navegador de Web compatible.

Una vez que haya instalado AMC, la barra de herramientas de AMC viewer presentará los controles de audio y controles de vídeo adicionales.

Acceso a la AXIS 213 desde Internet

Una vez instalada, puede accederse a la AXIS 213 desde su red local (LAN). Para acceder a la cámara desde Internet, los encaminadores (Routers) de red deben estar configurados para permitir el tráfico de datos de entrada, que normalmente se efectúa en un puerto específico. Para obtener más instrucciones, consulte la documentación de su encaminador. Para obtener más información sobre este u otros temas, visite Axis Support Web en www.axis.com/techsup

Reconfiguración a los valores iniciales

Siguiendo estas instrucciones, podrá reconfigurar todos los parámetros, incluida la dirección IP, a los valores iniciales:

1. Desconecte la alimentación de la cámara.
2. Mantenga presionado el botón de reinicio (panel trasero) y vuelva a conectar la alimentación.
3. Mantenga presionado el botón hasta 15 segundos, después suelte el botón.
4. Vuelva a instalar la AXIS 213 utilizando uno de los métodos de instalación descritos en este documento.

Más información

Para obtener más información, consulte el Manual del usuario de la AXIS 213, disponible en el CD que se incluye en este paquete. Puede obtener versiones actualizadas del manual en www.axis.com

Guida all'installazione dell'AXIS 213

Prestare attenzione a quanto segue prima di installare la videocamera di rete PTZ di AXIS 213.

- Questo prodotto è progettato per essere utilizzato all'interno o in luoghi protetti da pioggia da pioggia e umidità. Per utilizzare la videocamera in queste condizioni, utilizzare gli accessori per l'alloggiamento esterno.
- Non utilizzare detergenti forti o abrasivi per pulire l'involucro. Utilizzare un detergente delicato e pulire delicatamente.
- Non esporre mai la videocamera direttamente al sole o ad altri corpi luminosi. Sia che la videocamera sia utilizzata o meno, non puntarla mai al sole né verso corpi molto luminosi.

Collegamento dell'hardware

Se la videocamera AXIS 213 deve essere montata in una posizione di difficile accesso, si consiglia di preconfigurare l'indirizzo IP e tutti i settaggi prima di completare l'installazione hardware (saltare il punto 1).

La videocamera di rete PTZ AXIS 213 è fornita di una staffa per il montaggio a soffitto.

1. Praticare due fori nel soffitto e fissare la staffa con viti adeguate al materiale di cui è composto il soffitto.
2. Collegare un cavo di rete standard ad AXIS 213 e connetterlo alla rete.
3. Come opzione collegare il modulo di connessione (non in dotazione) alla videocamera.
4. Collegare il cavo di alimentazione.
5. L'installazione è completata, passare a *Impostazione dell'indirizzo IP*, alla pagina 36.



Nota: Se AXIS 213 deve essere posizionata verticalmente su un ripiano, è necessario rimuovere la staffa svitando le quattro viti della parte inferiore. Posizionare i piedi di plastica adesivi nei fori delle viti.

Impostazione dell'indirizzo IP

La videocamera AXIS 213 è progettata per l'installazione su una rete Ethernet e per essere accessibile necessita dell'assegnazione di un indirizzo IP.

AXIS IP Utility

AXIS IP Utility è il metodo consigliato per impostare un indirizzo IP in Windows. Si tratta di un'applicazione gratuita che può essere utilizzata nelle reti con o senza server DHCP. Per ulteriori informazioni, vedere pagina 37.

Metodi di installazione

In questa tabella sono illustrati tutti i metodi per impostare oppure individuare l'indirizzo IP. Selezionare un metodo dalla colonna a sinistra e verificarne i requisiti necessari a destra.

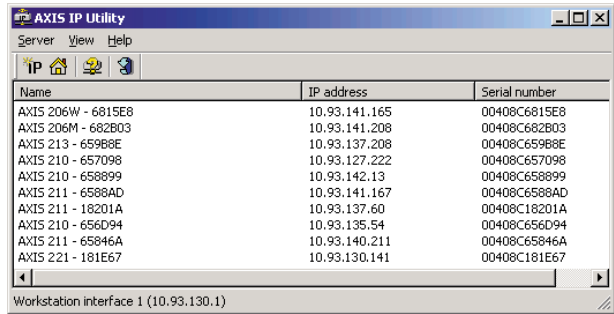
Metodi installazione	Requisiti			
	Server DHCP nella rete	Installare sullo stesso segmento di rete	Connessione Internet senza proxy HTTP	Sistema operativo
AXIS IP Utility (metodo consigliato) Vedere pagina 37	Opzionale	Richiesto		Windows
UPnP™ Vedere pagina 38	Opzionale	Richiesto		Windows (ME o XP)
ARP/Ping Vedere pagina 38		Richiesto		Tutti
Servizio AXIS Dynamic DNS Vedere pagina 39	Consigliato		Richiesto	Tutti
Visualizzare le pagine admin del server DHCP per l'indirizzo IP (vedere la nota di seguito)	Richiesto			Tutti

- Note:**
- UPnP™ e DHCP sono entrambi attivati per impostazione predefinita nell'AXIS 213.
 - L'indirizzo IP predefinito per l'AXIS 213 è 192.168.0.90
 - Per visualizzare le pagine admin del server DHCP, vedere la documentazione specifica del server. Rivolgersi all'amministratore di rete.
 - Se l'impostazione dell'indirizzo IP non ha esito positivo, verificare che non siano presenti firewall a bloccare l'operazione.

AXIS IP Utility

AXIS IP Utility è un'applicazione gratuita per Windows che consente di individuare e visualizzare la presenza di periferiche Axis sulla rete.

Permette inoltre di impostare manualmente un indirizzo IP statico.



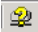
È utile ricordare che l'AXIS 213 deve essere installata sullo stesso segmento di rete (subnet fisica) del computer sul quale è in esecuzione AXIS IP Utility.

AXIS IP Utility è disponibile sul CD fornito con questo prodotto oppure può essere scaricata all'indirizzo www.axis.com/techsup

Rilevamento automatico

1. Controllare che l'AXIS 213 sia collegata alla e che sia stata fornita l'alimentazione.
2. Avviare AXIS IP Utility. Quando la videocamera AXIS 213 verrà visualizzata, fare doppio clic su di essa per aprirne l'home page.
3. Vedere pagina 41 per istruzioni su come impostare la password.

Impostazione manuale dell'indirizzo IP

1. Acquisire un indirizzo IP non utilizzato sullo stesso segmento di rete cui è connesso il computer utilizzato. Individuare il numero di serie sull'etichetta posta sul retro della videocamera.
2. Fare clic sul pulsante  (Imposta indirizzo IP mediante numero di serie) e immettere il numero di serie e l'indirizzo IP dell'AXIS 213.
3. Fare clic sul pulsante Set IP (Imposta IP) e riavviare l'AXIS 213 (entro 2 minuti).
4. Fare clic su View Home Page (Visualizza home page) per accedere alle pagine Web dell'AXIS 213.
5. Vedere pagina 41 per istruzioni su come impostare la password.

Nota:

AXIS IP Utility può essere utilizzata per modificare un indirizzo IP impostato in modo dinamico in un indirizzo statico.

UPnP™

La funzionalità UPnP™ è attiva per impostazione predefinita nell'AXIS 213. Se è abilitata anche sul computer in uso (con sistema operativo Windows ME o XP), la videocamera verrà automaticamente rilevata e verrà aggiunta una nuova icona in "Risorse di rete". Fare clic su questa icona per accedere all'AXIS 213. Vedere anche pagina 41 per istruzioni su come impostare la password.

Nota:

Per installare il servizio UPnP™ sul computer, aprire il Pannello di controllo dal menu Start e selezionare **Installazione applicazioni**. Selezionare **Installazione componenti di Windows** e aprire la sezione **Servizi di rete**. Fare clic su **Dettagli** e selezionare UPnP come servizio da aggiungere.

UPnP™ è un marchio di certificazione dell'UPnP™ Implementers Corporation.

Installazione manuale con ARP/Ping

1. Acquisire un indirizzo IP non utilizzato sullo stesso segmento di rete cui è connesso il computer utilizzato.
2. Individuare il numero di serie sull'etichetta posta sul retro della videocamera.
3. Aprire un prompt dei comandi sul computer. In base al proprio sistema operativo, digitare i seguenti comandi:

Sintassi Windows:	Esempio Windows:
arp -s <Indirizzo IP> <Numero di serie> ping -l 408 -t <Indirizzo IP>	arp -s 192.168.0.125 00-40-8c-18-10-00 ping -l 408 -t 192.168.0.125
Sintassi UNIX/Linux/Mac:	Esempio UNIX/Linux/Mac:
arp -s <Indirizzo IP> <Numero di serie> temp ping -s 408 <Indirizzo IP>	arp -s 192.168.0.125 00:40:8c:18:10:00 temp ping -s 408 192.168.0.125

4. Controllare che il cavo di rete sia collegato. Avviare/riavviare la videocamera scollegando e ricollegando l'alimentazione. Tale operazione deve essere eseguita entro 2 minuti dall'immissione del comando ARP.
5. Chiudere il prompt dei comandi una volta visualizzato il messaggio 'Risposta da 192.168.0.125: ...' oppure un messaggio simile.
6. Avviare il browser, immettere `http://<Indirizzo IP>` nel campo del percorso/indirizzo e premere **Invio** sulla tastiera.

7. Vedere pagina 41 per istruzioni su come impostare la password.

- Note:**
- Per aprire un prompt dei comandi in Windows: dal menu Start, scegliere Esegui... e immettere cmd (oppure command in Windows 98/ME). Fare clic su OK.
 - Per utilizzare il comando ARP su un sistema operativo Mac X, servirsi dell'utilità Terminal, in Applicazioni > Utilità.

Servizio AXIS Internet Dynamic DNS

Il servizio AXIS Internet Dynamic DNS è un servizio gratuito fornito da Axis, che consente di installare in modo rapido e facile la videocamera, la quale riceve un nome statico (nome DNS) e un indirizzo IP dinamico. Ulteriori informazioni sul servizio AXIS Internet Dynamic DNS sono disponibili all'indirizzo www.axiscam.net

Per eseguire questa procedura, è necessario che la rete disponga di una connessione Internet senza proxy HTTP e che gli indirizzi IP siano assegnati tramite DHCP.

Seguire le istruzioni riportate di seguito:

1. Collegare AXIS 213 alla rete locale mediante un cavo di rete standard.
2. Collegare l'alimentazione alla videocamera di rete PTZ.
3. Attendere 60 secondi e, utilizzando un oggetto adeguatamente puntato, premere una volta il pulsante di reimpostazione sulla parte inferiore della videocamera PTZ.
4. Visitare il sito Web www.axiscam.net per essere guidati attraverso la parte restante dell'installazione. Tenere il numero di serie del prodotto a portata di mano e seguire le istruzioni visualizzate sullo schermo.

il numero di serie/indirizzo MAC (S/N) è riportato sull'etichetta che si trova sul retro di AXIS 213

5. Immettere una password per l'utente di root (amministratore).
6. Se necessario, accettare l'installazione di AMC sulla workstation. Per ulteriori informazioni, vedere *AXIS Media Control (AMC)*, alla pagina 42.
7. L'installazione è completata.

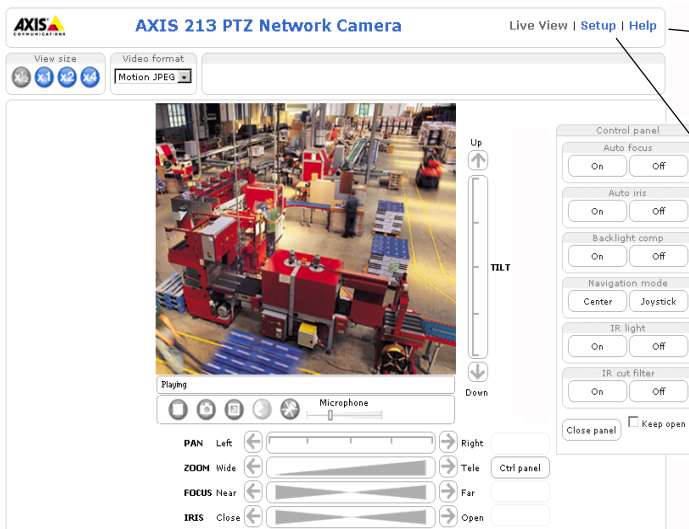
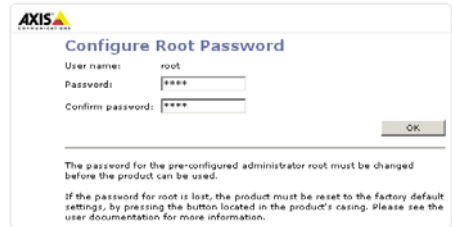
Nota:

Si noti che con questa procedura si invia l'indirizzo IP, la versione del firmware, il tipo di prodotto e il numero di serie dell'AXIS 213 al servizio Axis Internet Dynamic DNS. Non vengono trasferite informazioni personali.

Per rimuovere il nome DNS e annullare la registrazione da questo servizio, aprire le pagine Setup (Configurazione) nell'AXIS 213, fare clic su **System Options** (Opzioni di sistema) > **Network** (Rete) > **TCP/IP** > **Basic** (Di base), fare clic sul pulsante **Settings** (Impostazioni) per il servizio AXIS Internet Dynamic DNS e infine fare clic sul pulsante **Remove** (Rimuovi).

Impostazione della password

1. Quando si accede all'AXIS 213 per la prima volta, viene visualizzata la finestra di dialogo 'Configure Root Password' (Configura la password principale).
2. Inserire la password, quindi inserirla di nuovo per confermarne l'esattezza. Fare clic su OK.
3. Verrà visualizzata la finestra di dialogo 'Enter Network Password' (Inserire la password di rete). Inserire il nome utente: root
Nota: il nome utente predefinito dell'amministratore root è permanente e non può essere eliminato.
4. Inserire la password impostata al passaggio 2 e fare clic su OK. Se si dimentica la password, sarà necessario ripristinare le impostazioni di fabbrica dell'AXIS 213. Vedere pagina 42.
5. Se richiesto, fare clic su Yes (Sì) per installare l'AXIS Media Control (AMC) e consentire la visualizzazione del flusso video nel browser. Per fare ciò sono necessari i privilegi di amministratore.
6. Viene visualizzata la pagina Live View (Immagini dal vivo) dell'AXIS 213 con i collegamenti agli strumenti di impostazione che consentono di personalizzare la videocamera in base alle proprie esigenze specifiche.



Help (Guida) - visualizza la guida in linea su tutti gli aspetti relativi all'utilizzo della videocamera.

Setup (Configurazione) - fornisce tutti gli strumenti necessari per impostare la videocamera in base alle necessità.

AXIS Media Control (AMC)

AXIS Media Control (AMC) – un componente di ActiveX necessario per Microsoft Internet Explorer che si installa automaticamente al primo utilizzo.

AMC deve essere installato per il supporto audio e per visualizzare le immagini dal vivo in Internet Explorer di Microsoft. Se l'ambiente di lavoro non consente l'aggiunta di componenti software, è possibile configurare AXIS 213 per l'utilizzo di un Java applet per l'aggiornamento delle immagini (si applica alle immagini video, non audio). Vedere i file della Guida online sotto **Live View Config > Layout > Default Viewer for Internet Explorer (Config immagini dal vivo > Layout > Visualizzazione predefinita per Internet Explorer**. Oppure utilizzare un altro browser Web supportato.

Una volta installato l'AMC, la barra degli strumenti del visualizzatore AMC visualizza i controlli audio e altri controlli video.

Accesso all'AXIS 213 da Internet

Una volta installata, l'AXIS 213 è accessibile dalla LAN. Per accedere alla videocamera da Internet, è necessario configurare i router di rete per consentire il traffico dei dati in entrata, operazione che solitamente viene effettuata su una porta specifica. Per ulteriori istruzioni sul router, fare riferimento alla documentazione.

Per ulteriori informazioni relative a questo e altri argomenti, visitare l'Axis Support Web all'indirizzo www.axis.com/techsup

Ripristino delle impostazioni di fabbrica

Questa procedura consentirà di ripristinare le impostazioni di fabbrica per tutti i parametri, incluso l'indirizzo IP.

1. Scollegare l'alimentazione dalla videocamera.
2. Tenere premuto il pulsante Reset sul pannello posteriore e ricollegare l'alimentazione.
3. Tenere premuto il pulsante per circa 15 secondi, quindi rilasciare il pulsante.
4. Reinstallare l'AXIS 213 utilizzando uno dei metodi descritti nel documento.

Ulteriori informazioni

Per ulteriori informazioni, vedere il Manuale dell'utente di AXIS 213, disponibile sul CD incluso nella confezione. Versioni aggiornate sono disponibili all'indirizzo www.axis.com

